



**CHEM-SAFE KFT.**

1071 Budapest, Dózsa Gy. út 40.

Tel: 413 18 33

Fax: 413 18 34

centrum@chem-safe.hu

www.chem-safe.hu

**ÉMK ÉSZAK-MAGYARORSZÁGI  
KÖRNYEZETVÉDELMI KFT.  
SAJÓBÁBONY**

**BIZTONSÁGI JELENTÉS**

NYILVÁNOS VÁLTOZAT

2014. ÁPRILIS

FOGL ERIKA  
CHEM-SAFE KFT. ÜGYVEZETŐ

---

## ELŐSZÓ

Az ÉMK Kft. a Sajóbábonyi Ipari Park területén települt létesítmény veszélyes hulladékok égetésével, valamint ipari szennyvizek tisztításával foglalkozik. Tulajdonában és kezelésében van a volt Észak-Magyarországi Vegyiművekhez tartozó valamennyi környezetvédelmi létesítmény, így az ipari és kommunális szennyvizek kezelésére alkalmas szennyvíztisztító, az iszaplerakó, a veszélyes és ipari hulladékok ártalmatlanítására szolgáló égető, valamint az égetési maradékanyag lerakója.

Az ÉMK kft. a hulladékkezelési tevékenységére vonatkozóan a környezetvédelmi hatóságtól megkapta az IPPC engedélyt, melyben a tevékenysége során alkalmazott hulladékégetési eljárást a legjobb elérhető technológiának (BAT) minősítették. Az IPPC engedélyt az ÉMI-KTVF a 16791-28/2005. ügyiratszámom adta ki.

A 18/2006 (I.26) Kormányrendelet szerint 2007-ben készült Biztonsági Elemzés alapján az ÉMK Kft. katasztrófavédelmi engedéllyel működik.

2013 folyamán elvégeztük a 219/2011. (X.20.) Korm. rendelet szerint a Biztonsági Elemzés ötvenként esedékes felülvizsgálatát a következő megállapításokkal:

Az ÉMK Kft. területén tárolt, feldolgozott veszélyes anyagok mennyisége, melyekre a katasztrófavédelmi engedélyt 2007-ben megkapta, nem változott. A 2006-ban azonosított EWC-kódú hulladékok 98%-a a legfrissebb anyagmérleg szerint is megtalálható a telephelyen, a mennyiségi változás nem mondható jelentősnek.

A hulladékégető tevékenységi köréből adódóan rendkívül sokfajta veszélyes hulladék található a telephelyen. A nyilvántartás egyszerűsítése érdekében a veszélyes anyagok besorolását a göngyöleges tárolásra is a tárolókapacitás szerinti mennyiségekre végeztük el.

A besorolásnál így a felülvizsgálat szerint a korábban alsó küszöbös veszélyes üzemnek minősülő ÉMK kft. veszélyes anyagai átlépik a felső küszöböt.

Az üzem címe: ÉMK Észak-Magyarországi Környezetvédelmi Kft., 3792 Sajóbábony, Gyártelep

Vezetők elérhetőségei:

NÉV	BEOSZTÁS	VEZETÉKES TELEFON	MOBIL TELEFON
Csorba János	Ügyvezető igazgató	(46) 549- 155	30/228-7041
Gulyás Ferenc	Műszaki igazgató	(46) 549 157	30/311-6713
Leskó Gábor	Üzemvezető		30/311-6707
Tar Melinda	KIR-MIR vezető		30/-311-6772

### 1.1. SÚLYOS BALESETEK MEGELŐZÉSÉVEL KAPCSOLATOS FŐ CÉLKITŰZÉSEK, INTÉZKEDÉSEK, A BIZTONSÁGI IRÁNYÍTÁSI RENDSZER

Az ÉMK Kft. célja, hogy megelőzze, és elkerülje mindazokat a nem tervezett és nem kívánatos eseményeket, amelyek személyek sérülését, a környezet károsítását, vagy pusztán anyagi károkat okozhatnak. Különös gonddal ügyel a súlyos balesetek megelőzésére és az ellenük való védekezésre. Ennek érdekében betartja és betartatja mindazokat a törvényi, hatósági és saját belső előírásokat, amik a biztonság növelését, illetve a kockázatok csökkentését célozzák. A különböző szintű jogszabályokat beépíti saját biztonságtechnikai rendszerébe, melynek működtetése révén az előírások betartását folyamatosan ellenőrzi és dokumentálja.

Az ÉMK kft. irányítási rendszerének teljes körű leírását a Biztonsági Irányítási Kézikönyv tartalmazza.

Mindenkor készen áll –az esetleg szükségessé váló– javító intézkedések megvalósítására. Hatékony biztonsági irányítási rendszer bevezetésére törekszik, hogy minden rendelkezésére álló módszerrel és eszközzel megelőzhesse a súlyos (és kevésbé súlyos) baleseteket.

A biztonságpolitika –a személyi és tárgyi eszközök megóvása és az elkerülhető gazdasági veszteségek csökkentése révén– beépül a hatékony költségfelhasználásába és hozzájárul a sikeres üzleti tevékenységéhez.

Biztonságpolitikája fontos része a nem kívánatos események korai észlelése és – amennyiben ez lehetséges- az események korai szakaszban való elhárítása, illetőleg további nem kívánatos következmények kialakulásának megakadályozása.

## A súlyos balesetek veszélye csökkentésével, a balesetek megelőzésével kapcsolatos fő célkitűzések

Az ÉMK Kft. teljes mértékben elkötelezett annak vonatkozásában, hogy működése során a vonatkozó törvényeknek, rendeleteknek, biztonsági szabályzatoknak a működésére vonatkozó előírásai betartásával, hatékony kockázatelemző módszerek alkalmazásával a súlyos balesetek veszélyét csökkentse. A társaságnál a balesetek, tüzesetek, rendkívüli események megelőzése nagyon fontos feladat.

### **1.2. A VESZÉLYES ÜZEM KÖRNYEZETÉNEK BEMUTATÁSA**

Az ÉMK Kft. szűkebb környezete, a Sajóbábonyi Vegyipari Park Kht. iparterület, 540 ha területet foglal el a Bükk hegység keleti lejtőjén, a Bábony patak kiszélesedő völgyéből, annak mellékvölgyeiből, és az azt övező domboldalakból. A gyártelepet véderdő veszi körül.

Az ipartelep közelében lévő természetes víz a Bábony patak, amely a telephelytől 3,5 km-re torkollik a Sajóba.

A Sajóbábonyi Vegyipari Parktól Sajóbábony város szélső házai kb. 1250-1300 m távolságban vannak, míg a nagyobb összefüggő lakott terület (lakótelep) kb. 3 km távolságban található. Az ÉMK Kft. távolabbi környezetében lévő Sajóecseg, Sajókeresztúr, Sajószentpéter, Sajólászlófalva települések 10-12 km távolságban vannak.

Az ÉMK Kft. sajóbábonyi telephelyének közvetlen környezetében a 219/2011 (X. 20.) Korm. rendelet (továbbiakban Rendelet) hatálya alá eső veszélyes anyagokkal tevékenységet végző társaságok a következők:

Kischemicals Kft. – Felső küszöbértékű veszélyes üzem  
Eurofoam Hungary Kft. - Alsó küszöbértékű veszélyes üzem

### **1.3. A KÖRNYEZET SÚLYOS BALESETBŐL ADÓDÓ VESZÉLYEZTETETTSÉGE**

Az ÉMK Kft. működése során esetleg előforduló súlyos balesetek következtében mérgező égéstermékek kiszabadulására, illetve egyes mérgező hulladékok párolgására lehet számítani. Ezek levegőben való terjedése a legnagyobb veszélyt a közelben tartózkodó személyekre jelenti, de kedvezőtlen esetben esetleg kerítésen kívüli veszélyeztetést is okozhat.

Az ÉMK Kft. területén előforduló tűzveszélyes anyagok esetleges robbanása, vagy égése várhatóan nem okoz üzemhatáron kívüli kockázatokat.

#### 1.4. AZ ÜZEM BEMUTATÁSA

Az ÉMK Kft. szilárd és folyékony veszélyes hulladékok égetéssel történő ártalmatlanítását, hőhasznosítást, valamint ipari és kommunális szennyvizek tisztítását végzi.

- Veszélyes hulladékok begyűjtése,
- Veszélyes hulladékok közúti szállítása
- Hulladékok gyűjtőhelyen történő tárolása,
- Hulladékok előkezelése
- Veszélyes és nem veszélyes hulladékok égetése hőhasznosítással,
- Gőz előállítás.
- Véggáztisztítás és a véggáztisztítás maradékanyagainak kezelése,
- Ipari és kommunális szennyvizek kezelése,
- Égetési maradékanyagok lerakása,
- Az alaptevékenységhez kapcsolódó belső szállítási-, karbantartási tevékenységek.

A társaság 86 fős szakembergárdája jól képzett, gyakorlattal rendelkező munkatársakból áll, akik nagy felelősséggel végzik munkájukat. A létszám összetétele a technológiai igényeknek és a műszaki fejlesztéseknek megfelelően alakult ki.

Az ÉMK Kft. területén a gyűjtőhelyeken egyidejűleg 8800 tonna mennyiségű hulladék gyűjthető, ezen mennyiség tárolásához megfelelően kiépített tároló és gyűjtőhelyek állnak rendelkezésre.

#### 1.5. A RÉSZLETES ELEMZÉSSEL VIZSGÁLT, A VESZÉLYES ANYAGOKKAL KAPCSOLATOS LEGSÚLYOSABB BALESETI LEHETŐSÉGEK BEMUTATÁSA

A veszélyeztetés meghatározására HAZOP-módszert alkalmaztunk.

A veszélyes anyag tárolás (raktározás) kockázatait a CPR-15, „A veszélyes anyagok tárolására vonatkozó kockázatelemzési módszer” útmutató alapján végeztük el.

A súlyos következményekkel járó események bekövetkezési gyakoriságának és a számszerűen meghatározott következményének integrálásával meghatározható az érintett területen az egyéni kockázat. Térképen megjeleníthető az azonos egyéni kockázatú pontokat összekötő vonal, ami a vonalra írt egyéni kockázatoknál nagyobb kockázatú területeket keríti be. (Az egyéni kockázat egy személy - adott esemény miatt bekövetkező – halálos kimenetelű balesetének átlagos valószínűsége.)

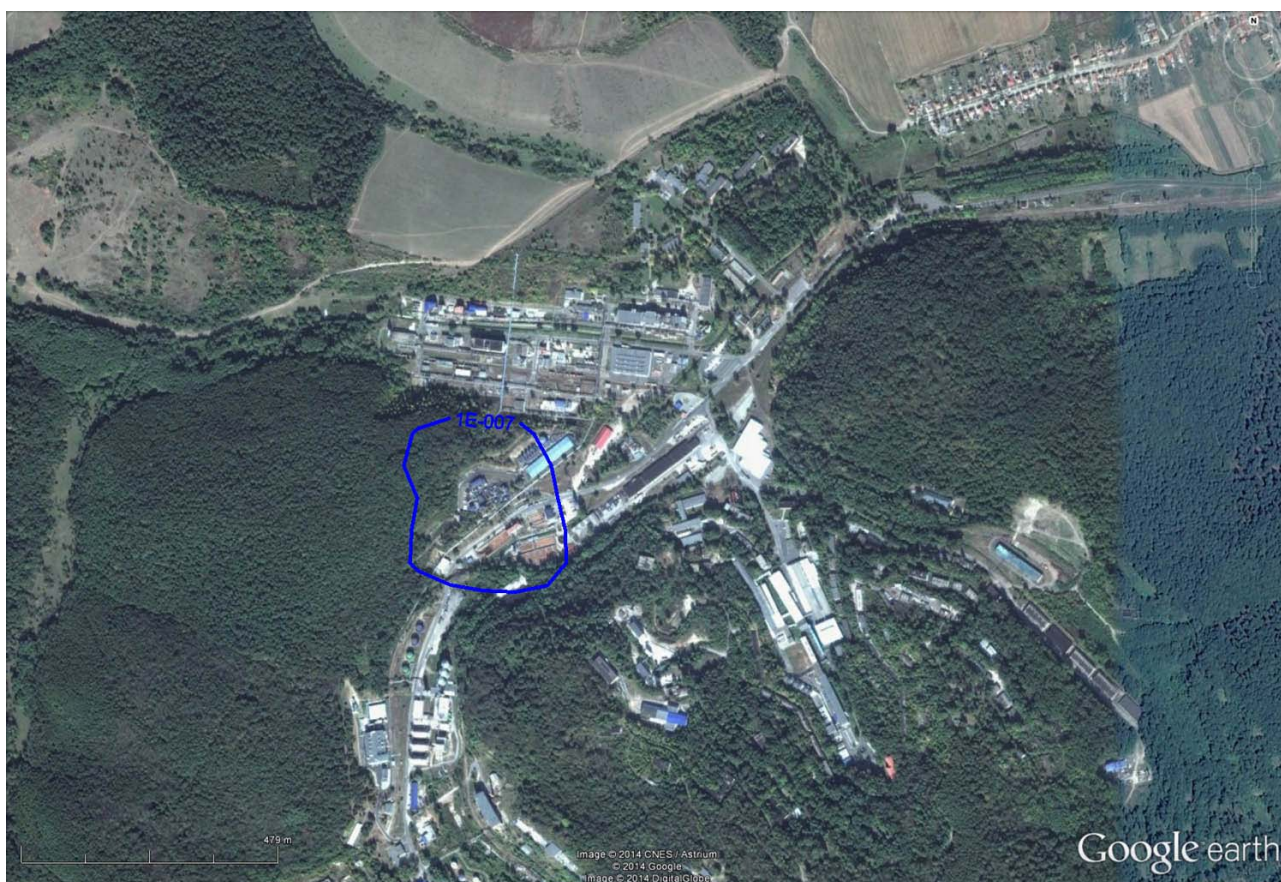
Az érintett környezetben tartózkodó emberek számának vizsgálatát követően az egyéni kockázati szintekből társadalmi kockázat is számítható. A társadalmi kockázat számításánál különbözőképpen kell figyelembe venni az üzem területén dolgozókat és az üzem körül tartózkodó lakosságot, illetve az ipartelepen dolgozókat.

Meg kell vizsgálni, hogy az üzem vizsgált állapotára vonatkozó egyéni kockázatok meghaladják-e a Katasztrófavédelmi Törvényben számszerűsített ( $10^{-5}$ ,  $10^{-6}$ ,  $3 \cdot 10^{-7}$ /év) kockázati szinteket.

10 részletesen elemzett lehetséges baleseti forgatókönyv alapján megállapítottuk, hogy azok közül kettő jelenthet kockázatot az ÉMK Kft. telephatárán túl.

A különböző terjedési modellek által szolgáltatott expozíció miatti halálozás számított valószínűségét, az esemény bekövetkezési gyakoriságát és a meteorológiai adatok megoszlását figyelembe véve meghatároztuk az azonos kockázati szinteket összekötő kontúrokat az előző fejezetben ismertetett esetekre. A kockázatok meghatározásával azt találtuk, hogy a Katasztrófavédelmi Törvényben számszerűsített ( $10^{-5}$ ,  $10^{-6}$ ,  $3 \cdot 10^{-7}$ /év) isorisk görbék, azonos kockázatot határoló kontúrok kiterjedése olyan kicsi, hogy térképen nem megjeleníthető.

A legnagyobb megjeleníthető kockázati kontúr az  $1 \cdot 10^{-7}$ /év értékhez tartozik, amely már nem engedélyezési kritérium. Az alábbi műholdfotón ezt a kockázati görbét tüntettük fel:



A társadalmi kockázat számításánál figyelembe kell vennünk az érintett terület népességét. A legnagyobb hatástávolságú 7. sorszámú eset Sajóbábony szélén mintegy

100 lakóházat érinthet, ha a szélirány a település felé mutat. Az érintett házakban 3-3 fő lakót vettünk figyelembe.

A környező ipari területeken a Kischchemicals kft. 170, az Eurofoam Hungary kft. 200, a Teva Zrt. 65 dolgozóját vettük figyelembe, valamint a kisebb társaságok létszámát 100 fővel becsültük. Az egyidejű jelenlét szempontjából a fenti (teljes) létszám felét vettük figyelembe nappali, negyedét műszakos időszakban.

A társadalmi kockázathoz a jelenlevők létszámát a CPR 18E 5.3. fejezete alapján számítottuk.

A társadalmi kockázat értéke az összesített kockázatban figyelembe vett esetekre:

Sorszám	Gyakoriság	N
7a	$1,3 \cdot 10^{-7}/\text{év}$	0,0126
7b	$1,3 \cdot 10^{-7}/\text{év}$	0,0239
9	$2,29 \cdot 10^{-4}$	0

Abban az esetben, ha  $N < 1$ , a Rendeletben meghatározott társadalmi kockázati görbén nem jeleníthető meg.

Fentiek alapján kijelenthetjük, hogy az ÉMK kft. telephelye a környezetére nem hárít a megengedettnél magasabb kockázatot.

#### **1.6. A BIZTONSÁGI JELENTÉS ELKÉSZÍTÉSÉBE BEVONT SZERVEZETEK**

Az ÉMK Kft. telephelyének Biztonsági Jelentését a Chem-Safe kft. készítette.

A munkában részt vevők és végzettségük:

Fogl Erika	Chem-Safe kft. ügyvezető
	okl. vegyészmérnök, tűzvédelmi szakmérnök
Szalai Mónika	okl. vegyészmérnök, tűzvédelmi ea.
Tóth Tibor	vegyp.aut. üzemmérnök, tűzvédelmi vezető